

Raport z monitoringu wilka na pogórzcu świętokrzyskim

Roman Gula, Artur Milanowski, Fundacja SAVE, 7 marca 2013



Wstęp

Historia wilków w regionie świętokrzyskim

Historia występowania wilków w Polsce opisana jest w opracowaniu Wolsana et al. (1989) oraz Okarmy (1993). Wilki na zachód od Wisły zostały wytępione w drugiej połowie XIX wieku. Na początku XX wieku liczebność wilków na terenach zaborów wzrosła i wilki ponownie zaczęto odnotowywać w kilku lokalizacjach na zachód od Wisły, w tym w regionie świętokrzyskim. W okresie międzywojenny wilki miały jednocześnie status zwierzyny łownej i szkodnika. Intensywne polowania i tępienie doprowadziło w latach 30 do regresu populacji w Polsce, a stwierdzenia wilków w regionie świętokrzyskim należały w tym okresie do rzadkości. Populacja odbudowała się czasie II wojny światowej, osiągając maksimum w latach 50 XX wieku. W tym okresie wilki uznano za szkodniki i administracja w 1955 roku wdrożyła program tępienia wilków. Wilki zabijano wszystkimi dostępnymi metodami, a za zabite osobniki wypłacane były nagrody. Doprowadziło to do drastycznej redukcji liczby wilków w Polsce. W połowie lat 60 ich liczebność była oceniana na 60 osobników bytujących w mniej dostępnych terenach na wschodzie Polski. W regionie świętokrzyskim kampania eksterminacji wilków doprowadziła do ich wyginięcia już w pierwszej połowie lat 50. Po raz ostatni wilki w Puszczy Świętokrzyskiej odnotowano w 1953 roku (Gula & Milanowski 2006, Gula et al. 2007, Gula 2008a).

Po koniec lat 60 XX wieku pojawiły się postulaty zmiany statusu wilka. Przyrodniczy zwracali uwagę, że dalsze uznawanie wilków za szkodniki i tępienie doprowadzi do całkowitego wyginięcia tego gatunku na terenie Polski. Postulaty te

zostały uwzględnione w 1975 roku, kiedy zmieniono status wilków ze szkodnika na gatunek łowny. Na wilki można było polować tylko z bronią palną, a w 1981 roku wprowadzono w całym kraju okres ochronny w czasie rozrodu (1 kwietnia do 31 lipca). Zmiana statusu i kontrolowanie pozyskania spowodowało wzrost liczebności wilków i ich ekspansję terytorialną. Pod koniec lat 80 ich liczebność była oceniana na 600 do 900 osobników. Wilki zaczęły znów pojawiać się w regionie świętokrzyskim (Gula et al. 2007, Ryc. 1). W latach 1980-84 w rejonie Daleszyc widywano wilki ze szczeniętami. W 1984 roku, w tym samym rejonie w pobliżu wsi Ociesęki znaleziono otrutą samicę. W 1984 nadleśnictwie Barycz, na północ od Końskich zastrzelono samca, a w 1985 roku samicę. W połowie lat 80 w lasach w rejonie Przysuchy odnaleziono norę wilczą z młodymi wilkami. Szczeniaki te otruto, ale od tej pory, co jakiś czas pojawiały się informacje o obecności wilków w rejonie Przysuchy i Końskich. W 2000 roku we wsi Grabów koło Końskich wilk wpadł do dołu z wapnem, a w okolicach Przedbórze nad Pilicą samica złapała się we wnyki kłusownicze. W latach 2004-2005 wilki widywano w lasach w okolicach Niekłania i Majdowa. W czasie zimy 2005/2006 odnotowano obecność watahy wilków w Puszczy Świętokrzyskiej. Wataha ta liczyła latem co najmniej 4 dorosłe osobniki i 4 młode. W następnych latach odnotowywano obecność wilków w Puszczy Świętokrzyskiej, Lasach Niekłańsko-Bliżyńskich oraz Puszczy Łżeckiej (Gula et al. 2008b, Okarma et al. 2012).

W 1995 roku wilki objęto ochroną gatunkową, z wyjątkiem 3 województw na wschodzie kraju (Krośnieńskiego, Nowo Sąddeckiego i Suwalskiego). W 1998 roku ochronę rozszerzono na cały kraj. Obecnie większość danych wskazuje, na co najmniej stabilny zasięg populacji wilków w Polsce, a wiele na wzrost liczebności i rozszerzanie się zasięgu (Okarma et al. 2012).

Wyniki monitoringu wilków w Puszczy Świętokrzyskiej w latach 2006-2012

W tym okresie monitoring wilków był ograniczony do zachodniej części Puszczy Świętokrzyskiej. Obecność wilków zarejestrowaliśmy 220 razy, tropiliśmy wilki na śniegu na dystansie około 60 km oraz zebraliśmy ponad 100 odchodów wilczych (Ryc. 2 i 3).

Wilki na terenie Puszczy odnotowaliśmy po raz pierwszy zimą 2005/2006, w czasie krótkiego okresu zalegania pokrywy śnieżnej. Artur Milanowski widział wtedy 2 wilki, przechodzące przez drogę na terenie leśnictwa Dalejów. Jak się okazało po sprawdzeniu tropów grupa ta liczyła 3 osobniki. Podczas tropienia wilków znaleźliśmy dwie ofiary – łanię i sarnę. Ślady krwi na śniegu wskazywały, że jeden z tropionych osobników to samica w czasie ciecarki.

Latem 2006 staraliśmy się zlokalizować wilki przez stymulację do wycia. Dzięki temu 10 lipca udało nam się zlokalizować całą grupę rodzinną (watahę) składającą się, co najmniej z 4 osobników dorosłych i kilku młodych. Wilki odpowiadały na nasze wycie w tym samym miejscu aż do początków sierpnia. Miejsce to było tak zwanym rendez-vous site, czyli miejscem, gdzie szczenięta pozostają po wyjściu z nory aż do połowy sierpnia. Również w roku 2007 zlokalizowaliśmy watahę z młodymi. W latach 2008-2012 odnotowywaliśmy w

Puszczy Świętokrzyskiej obecność wilków, ale nigdy więcej niż 3 osobników. Nie odnotowaliśmy także żadnych śladów wskazujących na rozmnażanie się wilków na terenie Puszczy w tym okresie.

Monitoring w sezonie 2012-2013

Metody i obszar monitoringu

Program monitoringu wilków fundacji SAVE obejmuje pogórze gór Świętokrzyskich, leżące na pograniczu województwa świętokrzyskiego i mazowieckiego (Ryc. 1). Jest to obszar łagodnych, zalesionych wzgórz dochodzących do 450 m.n.p.m. Lasy te należą do nadleśnictw Stąporków, Suchedniów, Zagnańsk, Skarżysko, Starachowice, Marcule i Ostrowiec. Oprócz monokultur sosnowych, obszary te porasta las mieszany o wysokiej bioróżnorodności. Występują tu sosna, świerk, jodła, modrzew, dąb, buk, grab, brzoza, lipa, olcha i jawor. Lasy te są mozaiką siedlisk - od suchych borów, przez bory mieszane, grądy, do olsów na obszarach bezodpływowych. Duże zróżnicowanie gatunkowe i siedliskowe powoduje, że obszar ten jest bardzo dobrym siedliskiem dla ssaków kopytnych - jeleni, saren i dzików. Obecność tych zwierząt, powoduje, że wilki w tym regionie mają dostateczną bazę żerową.

Od września 2012 monitoring wilków obejmuje 3 kompleksy leśne – zachodnią część Puszczy Świętokrzyskiej (nadleśnictwa Suchedniów i Zagnańsk), Lasy Niekłańsko-Bliżyńskie (nadleśnictwa Stąporków i Skarżysko Kamienna) i Puszczy Łżecką (nadleśnictwa Starachowice, Marcule i Ostrowiec Świętokrzyski) (Ryc. 1). Każdy z tych kompleksów był kontrolowany co najmniej 2 razy w miesiącu. Obszar Puszczy Świętokrzyskiej kontrolowany był co najmniej raz w tygodniu. W czasie kontroli objeżdżaliśmy drogi leśne w poszukiwaniu śladów obecności wilków (tropów i kału). Ponadto w każdym z tych kompleksów przeprowadziliśmy wywiady ze służbą leśną dotyczące występowania wilków, które później weryfikowaliśmy w terenie. W przypadku stwierdzenia obecności wilków (obserwacja, tropy, kał) odnotowywaliśmy datę, współrzędne geograficzne, rodzaj obserwacji i liczbę wilków. W okresie występowania pokrywy śnieżnej po odnalezieniu tropów, tropiliśmy wilki, rejestrując przebieg tropienia przy pomocy odbiorników GPS. W czasie tropienia odnotowywaliśmy liczbę wilków, znakowanie, kał, mocz, oznaki ciecarki i ofiary zabijane przez wilki.

Wyniki

W okresie od września 2012 do końca lutego 2013 zebraliśmy 169 stwierdzenia obecności wilków w 3 monitorowanych lokalizacjach (Tabela 1). Stwierdzenia te obejmują tropy, znakowanie (drapanie i mocz - 31), kał wilków (22), ofiary (4), obserwacje wizualne wilków (8) i wycie wilków (1). W okresie zalegania pokrywy śnieżnej przeprowadziliśmy tropienia (w sumie 22 km, w trzech lokalizacjach), rejestrując przebieg tropienia przy pomocy odbiorników GPS (Ryc. 4).

Puszcza Iłżecka

W maju 2012 leśniczy Z. Forys słyszał kilkakrotnie wyjące wilki (3-4 osobniki). W czerwcu 2012, w tym samym leśnictwie robotnicy widzieli dwukrotnie wilki (3 i 4 osobniki). Myśliwy S. Wlazło 16 grudnia 2012 obserwował z ambony 5 wilków. W okresie z pokrywą śnieżną odnotowaliśmy na tym terenie wiele tropów, jednak nie więcej niż dwóch wilków jednocześnie. W czasie tropień 27 stycznia 2013 odnotowaliśmy ślady krwi wskazujące, że jeden z wilków to samica w czasie ciecarki. Informacje te wskazują, że na tym terenie bytuje wataha co najmniej 5 wilków, a obecność samicy w czasie ciecarki pozwala przypuszczać, że wataha ta będzie się w tym roku rozmnażać.

Puszcza Świętokrzyska

Na terenie Puszczy Świętokrzyskiej odnotowaliśmy tylko 19 stwierdzeń obecności wilków, pomimo tego, że obszar był monitorowany najczęściej. Nie odnotowaliśmy większych grup niż 2 wilki. Tropienia przeprowadzone w dniu 22 lutego (jednoczesna obecność pary i pojedynczego osobnika) wskazują na obecność na tym terenie pary wilków (nie odnotowaliśmy objawów ciecarki) dość intensywnie znakującej teren i pojedynczego osobnika. Tropy wszystkich 3 osobników nie są zbyt duże, co wskazuje, że są to raczej młode wilki.

Jest to wyraźny regres w stosunku do sytuacji z lat 2006-2009, gdzie obserwowaliśmy na tym terenie watahę liczącą, co najmniej 4 dorosłe osobniki z młodymi. Być może ma to związek ze śmiercią samicy, zabitej przez samochód w okolicach miejscowości Odrowążek jesienią 2011 oraz częstymi pogłoskami o nielegalnym zabijaniu wilków w tym rejonie.

Lasy Nieklańsko-Bliżyńskie

Na tym terenie stwierdziliśmy obecność pary, która intensywnie znakuje teren. Wilki te widzieli 3 krotnie miejscowi myśliwi (16 stycznia 2013, dwa jednocześnie). W czasie tropień na śniegu tej pary kilkakrotnie odnotowaliśmy objawy ciecarki. Również w czasie tropienia tej pary znaleźliśmy dwie sarny, świeżo zabite przez wilki i zjedzone w około 80%. Oba tropy są dość duże. Można spodziewać się para ta będzie w tym roku miała młode.

Podziękowania

Autorzy raportu dziękują nadleśniczym i pracownikom nadleśnictw Ostrowiec Świętokrzyski, Marcule, Starachowice, Skarżysko Kamienna, Stąporków, Suchedniów i Zagnańsk za udzielenie zezwoleń oraz pomoc w monitoringu. Pragniemy także podziękować Z. Forysowi, P. Kowdrykowi, W. Wojciechowskiemu, K. Królowi, R. Janusowi, S. Wlazło, A. Serczyńskiemu, P. Adamczykowi, R. Janikowi i J. Gałkowi za pomoc w monitoringu.

Literatura

Gula R. 2008a. Wolves Return to Poland's Holy Cross Primeval Forest. *International Wolf Magazine*, Spring 2008: 17-21.

Gula, R. 2008b. Legal protection of wolves in Poland: implications for the status of the wolf population. *European Journal of Wildlife Research*, 54:163-170.

Gula R. & A. Milanowski 2006. Wilki w Puszczy Świętokrzyskiej. *Łowiec Polski*, 7: 91.

Gula, R., A. Milanowski & K. Król 2007. Wilki w Puszczy Świętokrzyskiej. *Skarżyskie Zeszyty Ligi Ochrony Przyrody*, 10: 41-47.

Okarma, H. 1993. Status and management of the wolf in Poland. *Biological Conservation* 66: 153-158.

Okarma, H., R. Gula & P. Brewczyński 2011. Krajowa strategia ochrony wilka *Canis lupus* warunkująca trwałość populacji gatunku w Polsce. Szkoła Główna

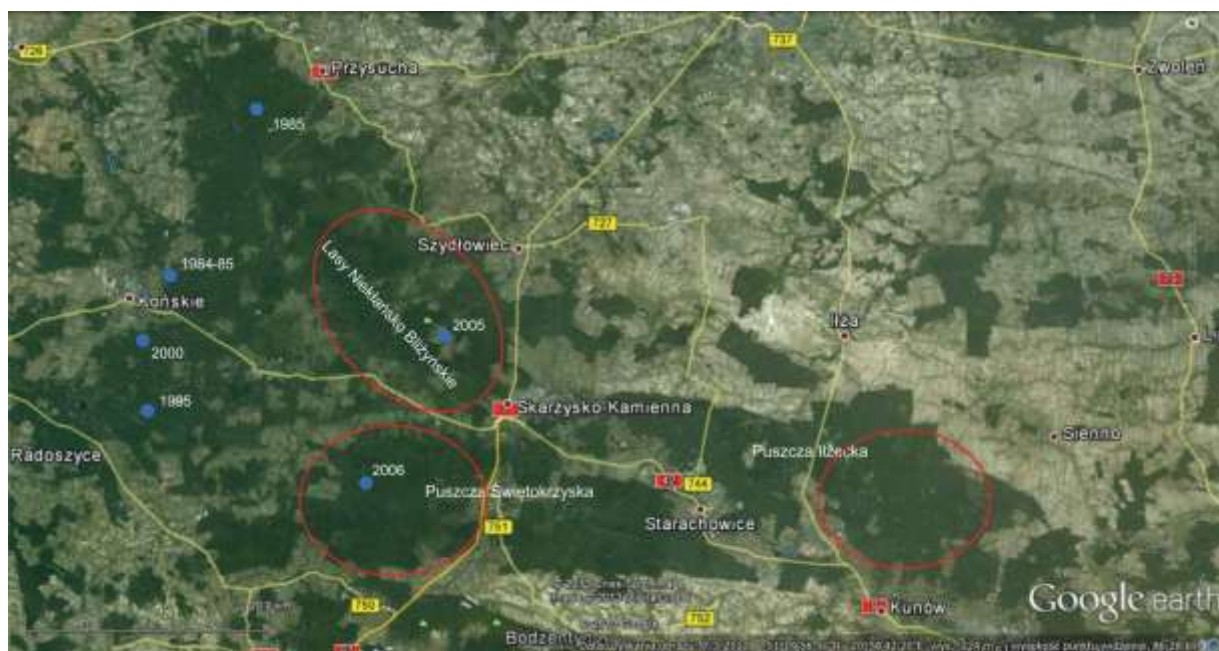
Gospodarstwa Wiejskiego, Warszawa 2011. http://smz.waw.pl/files-gatunki/program_ochrony_wilka_PROJEKT_28_11_2011.pdf

Wolsan, M., M. Bieniek & T. Buchalczyk 1992. The history of distributional and numerical changes of the wolf *Canis lupus* in Poland. In: Bobek B, Perzanowski K, Regelin W (eds) *Transactions of 18th IUGB Congress, Global Trends in Wildlife Management*, vol. 2, Świat Press, Kraków-Warszawa, Poland, pp 375–380.

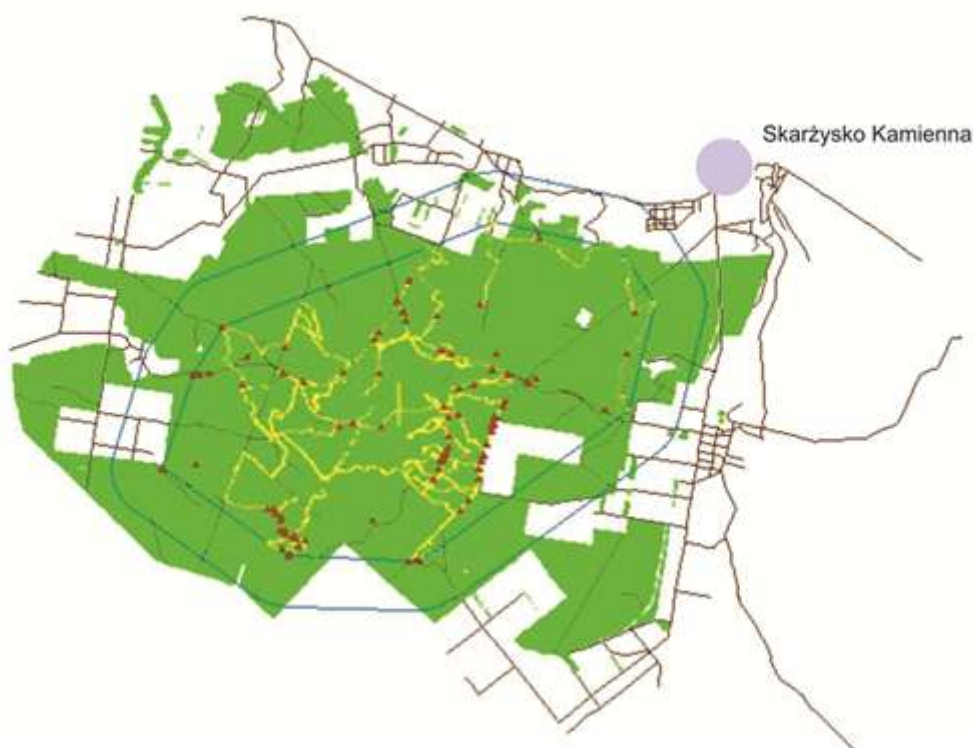
Dodatek

Table 1. Zestawienie wyników monitoringu wilków na obszarze pogórza Gór Świętokrzyskich

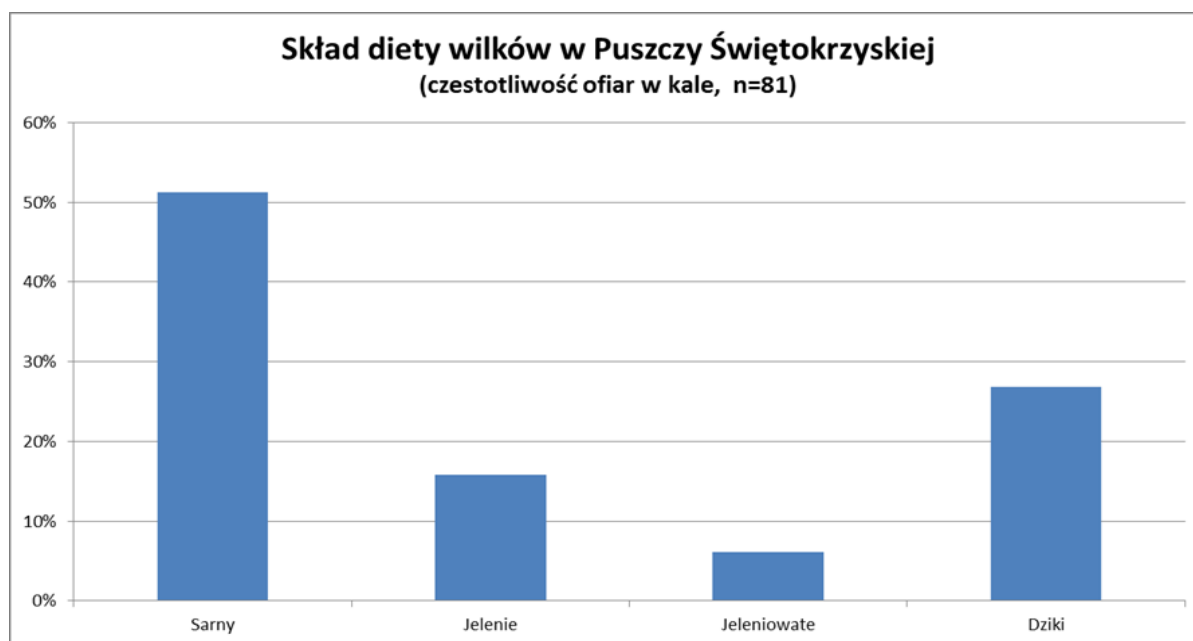
Lokalizacja	Tropy	Odchody	Mocz	Drapanie	Oznaki ciecarki	Maksymalna liczba wilków stwierdzonych jednocześnie
Lasy Niekańsko-Bliżyńskie	45	15	19	3	3	2
Zachodnia Puszcza Świętokrzyska	14	3	1	0	0	2+1
Puszcza Iłżecka	37	4	7	2	3	5



Ryc. 1. Lasy pogórza gór Świętokrzyskich. Czerwonymi elipsami zaznaczone są obszary Lasów Niekańsko-Bliżyńskich, Puszczy Świętokrzyskiej (część zachodnia) i Puszczy Iłżeckiej, na których fundacja SAVE prowadzi monitoringu wilków. Niebieskie punkty oznaczają stwierdzenia wilków we wcześniejszych latach (szczegóły w akapicie o historii występowania wilków w regionie świętokrzyskim).



Ryc. 2. Areal watahy wilczej bytującej w zachodniej części Puszczy Świętokrzyskiej (linia niebieska) oszacowany na podstawie tropień na śniegu. Linie żółte – przebieg tropień wilków; brązowe trójkąty – odchodów wilków; kolor zielony – lasy; linie czarne – drogi leśne i publiczne.



Ryc. 3. Skład diety wilków w Puszczy Świętokrzyskiej oszacowany na podstawie analizy częstotliwości resztek ofiar w kale wilków (2007-2010).



Ryc. 4. Wyniki monitoring wilków na pogórzu gór świętokrzyskich prowadzonego przez Fundację SAVE. Czerwone elipsy – 3 rejony, na których systematycznie poszukiwano śladów obecności wilków, liczby oznaczają minimalną liczbę wilków bytujących na tych obszarach; czarne punkty – stwierdzenie obecności wilków (169); czarne linie – przebieg tropień wilków (22 km).